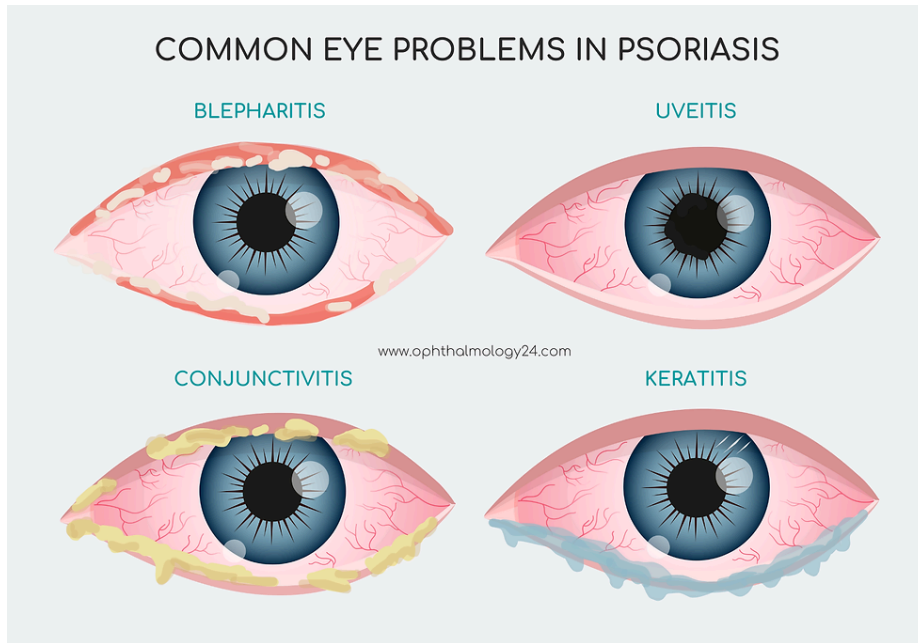


Οφθαλμική Ψωρίαση

Ψωρίαση – Βλέφαρα – Βλεφαρίδες - Μάτια – Όραση Οδηγίες για μια καλύτερη ποιότητα ζωής για τους πάσχοντες από ψωρίαση

Η ψωρίαση είναι μια χρόνια **αυτό-άνοση φλεγμονώδης νόσος** που παραμένει ενεργή για μεγάλο διάστημα, ακόμη και εφ' όρου ζωής στους περισσότερους ασθενείς.



Το **2-3%** του συνολικού πληθυσμού υπολογίζεται ότι πάσχει από ψωρίαση με το **79%** των ασθενών να πιστεύουν ότι η ζωή τους έχει επηρεαστεί αρνητικά. **125 εκατομμύρια άνθρωποι παγκοσμίως έχουν ψωρίαση.** Ο επιπολασμός της ψωρίασης ποικίλλει σε διάφορες περιοχές του κόσμου, ωστόσο **υψηλότερα ποσοστά αναφέρονται στις ανεπτυγμένες χώρες** που αντιστοιχούν στο **4.6%** του πληθυσμού.

Η ΟΦΘΑΛΜΙΚΗ ΔΥΣΦΟΡΙΑ ΚΑΙ Η ΘΟΛΗ ΟΡΑΣΗ ΕΙΝΑΙ ΠΟΛΥ ΣΥΧΝΗ ΣΤΟΥΣ ΑΣΘΕΝΕΙΣ ΜΕ ΨΩΡΙΑΣΗ

Η επίδραση της ψωρίασης στην υγεία δεν περιορίζεται μόνο στο δέρμα, αλλά επηρεάζει επίσης πολλά συστήματα του σώματος συμπεριλαμβανομένων των ματιών και της όρασης. Με την αύξηση της βιβλιογραφίας σχετικά με τη συσχέτιση μεταξύ της ψωρίασης και των εξωδερμικών συστημάτων, δημιουργείται μια καλύτερη κατανόηση της ψωρίασης ως αυτό-άνοσης νόσου με συστηματική φλεγμονή. Εκτός από κάρδιο-μεταβολικές ασθένειες, γαστρεντερικές παθήσεις, χρόνιες νεφρικές παθήσεις, κακοήθεια και λοιμώξεις που έχουν δοθεί προσοχή, **έχει επίσης αποκαλυφθεί η συσχέτιση μεταξύ ψωρίασης και πιο συστηματικών ασθενειών, συμπεριλαμβανομένου του δερματικού συστήματος, του οφθαλμικού συστήματος, του αναπαραγωγικού και του στοματικού συστήματος.**

Η ΟΦΘΑΛΜΙΚΗ ΨΩΡΙΑΣΗ ΕΠΗΡΕΑΖΕΙ ΟΛΑ ΤΑ ΜΕΡΗ ΤΟΥ ΜΑΤΙΟΥ

Η **οφθαλμική ψωρίαση** μπορεί να περιλαμβάνει οποιαδήποτε δομή του ματιού, συμπεριλαμβανομένου του **βλεφάρου**, του **επιπεφυκότα**, του **δακρυϊκού αδένου** και του **ραγοειδούς**.

Η ΒΛΕΦΑΡΙΤΙΔΑ ΕΙΝΑΙ Η ΠΙΟ ΔΙΑΔΕΔΟΜΗΝΗ ΝΟΣΟΣ ΣΤΟΥΣ ΑΣΘΕΝΕΙΣ ΜΕ ΨΩΡΙΑΣΗ

Η βλεφαρίτιδα έχει βρεθεί ότι είναι η πιο διαδεδομένη οφθαλμική νόσος σε ασθενείς με ψωρίαση. Η προσβολή του κερατοειδούς στην ψωρίαση είναι σπάνια και πιθανώς δευτερογενής σε επιπλοκές των βλεφάρων ή του επιπεφυκότα, όπως η ξηροφθαλμία και η τριχίαση. Η **ξηροφθαλμία** και η **τριχίαση** μπορεί να οδηγήσουν σε **διαβρώσεις του επιθηλίου του κερατοειδούς**.

Καθώς οι οφθαλμικές επιπλοκές της ψωρίασης είναι πολύ συχνές, μπορούν να επηρεάσουν σχεδόν οποιοδήποτε μέρος του ματιού. Η βλεφαρίτιδα/ξηροφθαλμία, η μαδάρωση, η τριχίαση και το εκτρόπιο είναι οι πιο συχνές οφθαλμικές εκδηλώσεις που σχετίζονται με την ψωρίαση.

Η ΕΠΙΠΕΦΥΚΙΤΙΔΑ ΕΙΝΑΙ ΠΟΛΥ ΣΥΧΝΗ ΣΥΝΟΣΗΡΟΤΗΤΑ ΤΗΣ ΨΩΡΙΑΣΗΣ

ΕΩΣ ΤΟ 65% ΤΩΝ ΑΣΘΕΝΩΝ ΜΕ ΨΩΡΙΑΣΗ ΜΠΟΡΕΙ ΝΑ ΤΑΛΑΙΠΩΡΟΥΝΤΑΙ ΑΠΟ ΤΗΝ ΕΠΙΠΕΦΥΚΙΤΙΔΑ

Μια ακόμα ιδιαίτερα συχνή παθολογία των ασθενών με **ψωρίαση** είναι η **επιπεφυκίτιδα** από την οποία μπορεί να πάσχει έως το **65% των ασθενών**. Η χρόνια μη ειδική επιπεφυκίτιδα είναι η πιο κοινή μορφή επιπεφυκίτιδας μεταξύ των ασθενών με ψωρίαση. Η ψωρίαση μπορεί να επηρεάσει σχεδόν οποιαδήποτε δομή του ματιού. Ωστόσο **οι πιο συχνές εκδηλώσεις** περιλαμβάνουν την **βλεφαρίτιδα**, την **ξηροφθαλμία** και την **επιπεφυκίτιδα**. Ανάλογα με την εμπλεκόμενη περιοχή και τη σοβαρότητα των καταστάσεων, τα σημεία και τα συμπτώματα της οφθαλμικής ψωρίασης μπορεί να ποικίλλουν από ασυμπτωματικό ερύθημα έως εξουθενωτικές ουλές και απώλεια όρασης.



ΟΦΘΑΛΜΙΚΗ ΨΩΡΙΑΣΗ ΒΛΕΦΑΡΩΝ

Το **67-67.4%** των ασθενών με ψωρίαση έχουν οφθαλμικές εκδηλώσεις κυρίως στο πρόσθιο τμήμα του ματιού που **μπορεί να μειώνουν την ποιότητα της όρασης, την εμφάνιση των ματιών** και την **ποιότητα ζωής** τους. Είναι κοινά αποδεκτό βάση πολλαπλών επιστημονικών δεδομένων πως η βλεφαρίτιδα, η ξηροφθαλμία και η υπεραιμία του επιπεφυκότα (κόκκινα μάτια) είναι πολύ συχνές οφθαλμικές επιπτώσεις. **Οι αλλαγές στο δακρυϊκό φιλμ, στην επιφάνεια του επιπεφυκότα, η διαταραχή της λειτουργίας των**

μειβομιανών αδένων και ο **υπερπληθυσμός των παρασίτων Demodex** είναι ιδιαίτερα συχνές παθολογικές καταστάσεις μεταξύ των ασθενών με ψωρίαση.

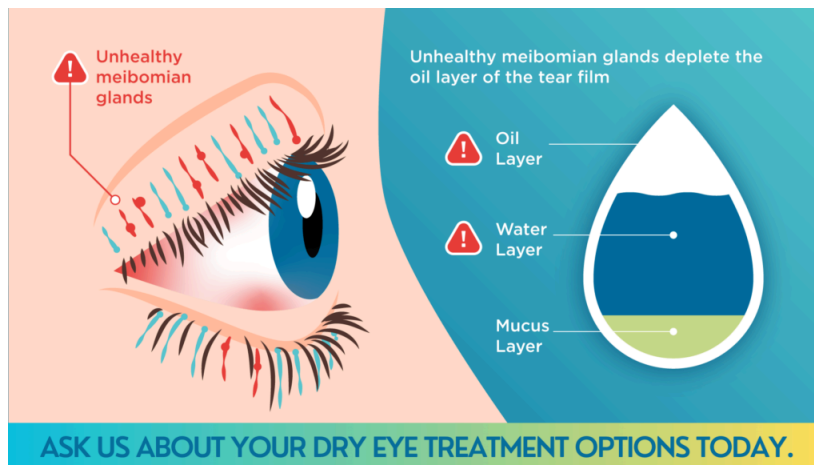
Η ΑΓΝΟΙΑ ΤΗΣ ΥΓΙΕΙΝΗΣ ΤΩΝ ΒΛΕΦΑΡΩΝ/ΒΛΕΦΑΡΙΔΩΝ ΕΠΙΔΕΙΝΩΝΕΙ ΤΗΝ ΠΟΙΟΤΗΤΑ ΖΩΗΣ

Επειδή η πλειονότητα των ψωριακών ασθενών δεν γνωρίζει την σημαντικότητα της υγιεινής των βλεφάρων, θα έχει και τα περισσότερα **συμπτώματα λόγω ανεξέλεγκτης φλεγμονής από Demodex & βακτήρια** τα οποία πολλαπλασιάζονται ραγδαία στην απουσία υγιεινής. Εάν δεν έχετε μάθει να περιποιείστε τα βλέφαρα σας από μικρή ηλικία, τότε η πιθανότητα να ταλαιπωρείστε από τα μάτια σας είναι πολύ υψηλές. Το μασάζ, ο ψεκασμός και η αποσυμφόρηση των βλεφάρων, όπως και η ξεκούραση των ματιών με προϊόντα Ophthalmogen θεωρείται ο θεμέλιος λίθος της καλής υγείας και όρασης των ματιών.

ΚΑΤΑΡΡΑΚΤΗΣ & ΡΑΓΟΕΙΔΙΤΙΔΑ: ΣΥΝΟΣΥΡΟΤΗΤΕΣ ΤΗΣ ΨΩΡΙΑΣΗΣ

Αρκετές σημαντικές επιστημονικές μελέτες έχουν αναφερθεί στο παρελθόν ότι ασθενείς με ψωρίαση μπορεί να αναπτύξουν **καταρράκτη** ενώ σημαντικό ακόμα επιστημονικό δεδομένο είναι ότι το **7-25%** των ασθενών με ψωρίαση μπορεί να αναπτύξει **ραγοειδίτιδα**, μια πολύ σοβαρή ασθένεια των ματιών.

Επίσης είναι επιστημονικά αποδεδειγμένο ότι και **η ψωρίαση του τριχωτού της κεφαλής σχετίζεται σημαντικά με την βλεφαρίτιδα/ξηροφθαμία.**



ΤΑ ΠΑΡΑΣΙΤΑ DEMODEX ΕΙΝΑΙ ΜΙΑ ΑΠΟ ΤΙΣ ΚΥΡΙΕΣ ΑΙΤΙΕΣ ΤΗΣ ΒΛΕΦΑΡΙΤΙΔΑΣ & ΤΗΣ ΞΗΡΟΦΘΑΛΜΙΑΣ

Βάση επιστημονικών δεδομένων το **18%** των ασθενών με ψωρίαση έχουν ξηροφθαμία ενώ το **30-45%** των περιπτώσεων δυσκεράτωσης μπορεί να επηρεάσει τα βλέφαρα με βλεφαρίτιδα, εκτρόπιο, εντρόπιο, τριχίαση, γυροειδή αλωπεκία των βλεφαρίδων, πτερύγιο, απόφραξη του ρινοδακρυϊκού πόρου με επίφορο και επεφυκίτιδα.



ΙΔΙΑΙΤΕΡΑ ΣΥΧΝΑ ΤΑ ΔΕΡΜΑΤΟΦΘΑΛΜΟΛΟΓΙΚΑ ΠΡΟΒΛΗΜΑΤΑ ΣΤΟΥΣ ΑΣΘΕΝΕΙΣ ΜΕ ΨΩΡΙΑΣΗ

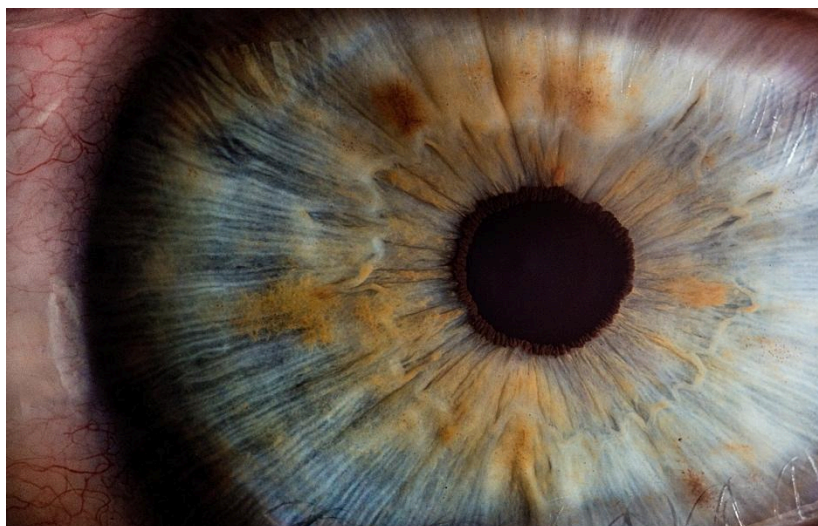
Η επίδραση του δέρματος που νοσεί με παθολογικές διεργασίες κερατινοποίησης, στην λειτουργία των ματιών και της όρασης συχνά υποτιμάται από τους κλινικούς γιατρούς, γεγονός που μπορεί να έχει δραματικές συνέπειες για τον ασθενή, συμπεριλαμβανομένης της απώλειας όρασης λόγω αλλαγών στην επιφάνεια του οφθαλμού. (έλκος κερατοειδούς και διατρήσεις), βυθοσκοπικές εκδηλώσεις (νεοαγγείωση αμφιβληστροειδούς, αγγειοπάθεια αμφιβληστροειδούς, ατροφία οπτικού νεύρου)

ΑΜΕΡΙΚΑΝΙΚΗ ΑΚΑΔΗΜΙΑ ΟΦΘΑΛΜΟΛΟΓΙΑΣ

Η ΨΩΡΙΑΣΗ ΔΕΝ ΠΕΡΙΟΡΙΖΕΤΑΙ ΣΤΟ ΔΕΡΜΑ ΚΑΙ ΕΠΗΡΡΕΑΖΕΙ ΣΥΧΝΑ ΤΑ ΜΑΤΙΑ

Κατά την American Academy of Ophthalmology η πιο κοινή παραλλαγή της ψωρίασης είναι η κατά πλάκας ψωρίαση, η οποία αποτελεί και το **80% όλων των εκδηλώσεων ψωρίασης**. Οι οφθαλμικές εκδηλώσεις της ψωρίασης περιλαμβάνουν την **βλεφαρίτιδα**, την **επιπεφυκίτιδα**, την **ραγοειδίτιδα**, την **επισκληρίτιδα**, τον **καταρράκτη**. Η ψωρίαση δεν περιορίζεται στο δέρμα και μπορεί να επηρεάσει άλλα όργανα, συμπεριλαμβανομένου του κερατοειδούς και του δακρυϊκού αδένου, γεγονός που μπορεί να οδηγήσει σε **ξηροφθαλμία**.

Η δυσλειτουργία των μείβομιανών αδένων είναι πιο διαδεδομένη σε ασθενείς με ψωρίαση. Οι ασθενείς μπορεί να εμφανίσουν σημάδια ευαισθησίας στο φως.



ΡΑΓΟΕΙΔΙΤΙΔΑ – ΜΙΑ ΣΟΒΑΡΗ ΕΠΙΠΤΩΣΗ ΤΗΣ ΨΩΡΙΑΣΗΣ

Ο μηχανισμός μεταξύ ραγοειδίτιδας και ψωρίασης παραμένει πολύπλοκος και πολύ-παραγοντικός, αλλά οι δυο διαταραχές έχουν βρεθεί ότι μοιράζονται κοινές ανοσολογικές οδούς. Η συχνότητα εμφάνισης ραγοειδίτιδας σε περιπτώσεις ψωρίασης

υπολογίζεται σε **7-20%** με σοβαρές και ήπιες περιπτώσεις ψωρίασης με αυξημένο κίνδυνο. Οι ασθενείς μπορεί να εμφανίσουν σημάδια ευαισθησίας στο φως, θολή όραση και κάποια στιγμή μυγιάκια στο οπτικό πεδίο.

ΣΤΑΤΙΣΤΙΚΑ ΕΜΦΑΝΙΣΗΣ ΟΦΘΑΛΜΙΚΩΝ ΣΥΜΠΤΩΜΑΤΩΝ ΣΤΗΝ ΨΩΡΙΑΣΗ

- **43.75%** των ασθενών με ψωρίαση κατά πλάκας έχουν οφθαλμικές εκδηλώσεις
- **50-60%** των ασθενών που πάσχουν από ψωρίαση έχουν οφθαλμικές εκδηλώσεις. Οι οφθαλμικές εκδηλώσεις παρατηρούνται συχνότερα σε ασθενείς ηλικίας άνω των 51 ετών
- **85%** των ασθενών με ψωρίαση που λαμβάνουν συστηματική θεραπεία με τη μορφή δισκίου μεθοτρεξάτης μαζί με τοπικά στεροειδή έχουν οφθαλμικές εκδηλώσεις
- **86.79%** των ασθενών με ψωρίαση του τριχωτού της κεφαλής έχουν οφθαλμικές εκδηλώσεις
- **87.07%** των ασθενών με κοινή ψωρίαση έχουν οφθαλμικές εκδηλώσεις

Η ΣΥΝΟΛΙΚΗ ΔΙΑΧΕΙΡΗΣΗ ΤΩΝ ΟΦΘΑΛΜΙΚΩΝ ΕΚΔΗΛΩΣΕΩΝ ΤΗΣ ΨΩΡΙΑΣΗΣ ΣΥΧΝΑ ΑΠΑΙΤΕΙ ΜΙΑ ΠΟΛΥΠΛΕΥΡΗ ΠΡΟΣΕΓΓΙΣΗ ΠΟΥ ΣΥΜΠΕΡΙΛΑΜΒΑΝΕΙ ΔΕΡΜΑΤΟΛΟΓΟΥΣ & ΟΦΘΑΛΜΙΑΤΡΟΥΣ ΣΤΟ ΕΠΙΚΕΝΤΡΟ

Οι δερματολόγοι, οι οφθαλμίατροι και οι ρευματολόγοι πρέπει σε κάθε περίπτωση να είναι σε εγρήγορση όταν εξετάζουν ασθενείς με ψωρίαση, καθώς και πρέπει να εφαρμόζεται μια διεπιστημονική προσέγγιση για την **έγκαιρη διάγνωση της οφθαλμικής ψωρίασης** για την **διαχείριση της περιττής οφθαλμικής ενόχλησης**, την **μείωση την ποιότητας της ζωής**, την **ελαχιστοποίηση της βλάβης των ματιών** και την **πρόληψη πιθανής μόνιμης απώλειας της όρασης**. Οι οφθαλμικές εκδηλώσεις της ψωρίασης μπορεί να είναι ανεπαίσθητες και να παραλείπονται απουσία ειδικής οφθαλμολογικής εξέτασης σε τακτά χρονικά διαστήματα.

ΠΩΣ ΑΝΤΙΜΕΤΩΠΙΖΕΤΑΙ Η ΨΩΡΙΑΣΗ ΣΤΑ ΒΛΕΦΑΡΑ-ΒΛΕΦΑΡΙΔΕΣ-ΟΦΘΑΛΜΟΥΣ

1. Να κάνετε χρήση Ophthalmogen Eye10 αυτοθερμαινόμενες μάσκες 40C σταθερής θερμοκρασίας για 20 λεπτά. Η καθημερινή χρήση στα έντονα συμπτώματα και η περιστασιακή στην μέτρια συμπτωματολογία, θα βελτιώσει σημαντικά όλες τις παραμέτρους τις τοπικής φλεγμονής και ταυτόχρονα την ποιότητα της όρασης σας.
2. Να πλένετε καθημερινά τα βλέφαρα σας με αφρό Naviblef Daily Care. Στα έντονα συμπτώματα και στην έξαρση χρησιμοποιήστε Naviblef Intensive Care για 15 μέρες κάθε τρεις μήνες.
3. Εντάξτε από την πρώτη κιόλας στιγμή το καθημερινό μασάζ στα βλέφαρα με το Ophthalmogen Gel (αλοιφή για την Demodex βλεφαρίτιδα). Με αυτό τον τρόπο θα διατηρήσετε υπό έλεγχο την φλεγμονή στα μάτια όπως και τον αριθμό παρασίτων Demodex/βακτηρίων. Η ανακούφιση όλης της γκάμας των ενοχλητικών οφθαλμικών συμπτωμάτων που σας ταλαιπωρούν θα είναι μακράς διαρκείας. Λόγω της φυσικής σύνθεσης της γέλης Ophthalmogen μπορείτε να την χρησιμοποιείτε καθημερινά.
4. Σε κάποιες περιπτώσεις θα σας συσταθεί η τοπική χρήση φαρμάκων όπως κρέμες κορτικοστεροειδών (κορτιζόνη) ή αλοιφή τακρόλιμους στα βλέφαρα σας, για μικρό όμως χρονικό διάστημα. Η χρόνια βασική σας θεραπεία παραμένει η χρήση

αυτοθερμαινόμενων масκών, ο καθαρισμός των βλεφάρων και το μασάζ (βήματα 1, 2, 3)

5. Η σύσταση χρήσης αντιβιοτικού θα σας γίνει στην περίπτωση μόλυνσης του δέρματος.
6. Τα τεχνητά δάκρυα σε μορφή spray όπως τα Flora Vision είναι ιδανικά για τους ασθενείς με ψωρίαση. Ψεκάζετε απευθείας την οφθαλμική επιφάνεια, με ανοιχτά μάτια.